

佐渡 まずDXを始められた動機とその後についてからお伺いします。

花崎 1970年に21MHzでJA6BSM 長さんが9J2DNとQSOした後、クラブ局(JA5YFG愛媛放送)からコールしてQSOできてから、病みつきになり、クラブ局では270カントリー程QSOしました。

その後マイホームを建ててからは、JA5AQCで50MHzを含め各バンドでDXを楽しむようになりました。

特にローバンドに興味を持ち始めたのは1981年12月に3.8MHzでKL7AFとQSO後です。

佐渡 その当時は確か北条市でしたね。

花崎 田んぼを埋め立てた分譲地だったので、少し地面を掘ると水が出るんです。タワーはスコップ一丁で自力で2m掘って建てたんですが、水がたまり苦労しました。

まあ接地抵抗3Ω位でしたから、アース効果は抜群でしたネ。3.8MHzを始めた時、スローパーでも適当に飛んだのもこれのせいでしょう。

佐渡 飛びだけでなく耳も良かったですね。

花崎 XYLとは丁度その頃婚約中でしたので、彼女にも手伝ってもらいましたが、ファイトがあったものだとかもって自分でも感心しています。

佐渡 フィアンセにも手伝わせたんですか！

花崎 ハイバンドは20mに上げたTA33でしたが、予想以上でしたネ。ロケーションも良かった、東側に高縄山(986m)があり、真北から西を通して真南までの180

のスローパーの耳はFBでしたし、正直ローパーで良く飛んでいましたネ。

花崎 面白くなってそのシーズンは毎朝5時起きでした。

佐渡 ここで現在の花崎さんのロケーションを紹介します。松山市の中心、松山城から松山港に向かって車で10分(4km)ほど走ったところで、坂を上がりながら緩やかにカーブする手前で注意していると、左側にDXタワーが見えてきます。道路から約10mほど上に広い家があり、横にある神社の森を見下ろすようにアンテナが上がっています。

タワーに登ると眼下に瀬戸内海が見え、北東から南にかけては市内を一望することができ、部屋の窓からは松山城が絵のように写ります。南西に少し山がありますが問題ないでしょう。庭の前には、みかんの木が栽培されています。

聞くまでもないでしょうが、花崎さん満足度は？

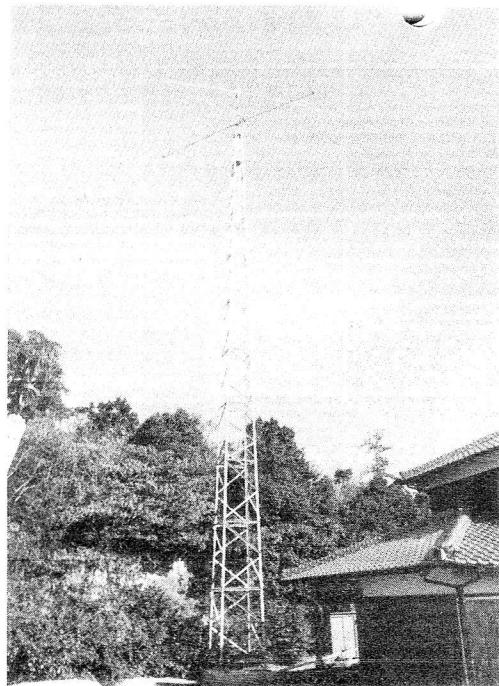
花崎 会社にも近く、まあ満足しています。難を言えば市街地方面から多少ノイズがあり、北東(カリブ)方向が少し気になるくらいです。

佐渡 私のワッチしたところでは問題ないようですよ。

次に現在7MHzで熱心にやっておられますが、アンテナについて伺いたいと思います。

花崎 714XをDXタワー(DX1100)の上26mのところに、その上にCD78を取りつけています。45度クロスして使っていますが、お互いの影響は感じません。

シャック内の花崎さん。仕事は愛媛放送の送出版。穴掘りから一人で済ませた26mのタワー、会社に近くしかも9時半出勤とはDXにびったり。714XとCD78がクロスして上がっている。



タワーをバックに花崎さんと佐渡さん(右)。佐渡さんは四国の3.8MHzの草分け。今は勤務(NTT)の関係でオンエアできずコンピューターに取り組んでいます。

この場所はアースの関係もあるんでしょうが、3.8 MHzの場合、スローパーよりもノイズも含めCD78の方が良いようです。

佐渡 タワーを3回も建て替えて、しかも今度5m高くされましたが、7MHzでは変化がありましたか？

花崎 S/Mが若干良くなったようで、Sにして0.5位の違いでしょう。JA5AZQ 曾我部OMに以前よりも耳が良くなったと言われました。

またCD78を上げる切っ掛けにもなり、投資効果は十分ありましたネ。

佐渡 皆さんの興味のある点だろうと思いますが、仕事とハムを両立させ、しかもこれだけのファイトとアクティビティーを保っている秘密は何ですか？

花崎 DX情報を大切に、何かあれば執念を持ってワッチします。しかもJA5RH, JA5AUC, JA5ANP等、友人に恵まれていることですネ。

それと健康面では、自然食や玄米食等XYLが注意してくれます。

一日の運用時間は平均2時間位で朝がほとんどです。

私の場合、出勤が9時半ですから、ゆっくりQRVできます。それがかえって健康保持にいいのでしょうか。

それとアクティブにでているとDX局にも友人ができますしネ。

佐渡 DXCCほどの位ですか？

花崎 Mix 313, Phone 311, 5BDXCは80mのカード待ちとなっています。

佐渡 7MHzで頑張っているのが噂になっていますネ。

花崎 いえいえ7MHzの運用は1984年9月から始めたニューカマーですよ。

JA2BAY, JA1VKV, JA2VPO各局から適切なアドバイスをして頂いたおかげでもあり、昨年だけで200カントリーまで行くことができました。

佐渡 すばらしいですネ、現在の運用状況は？

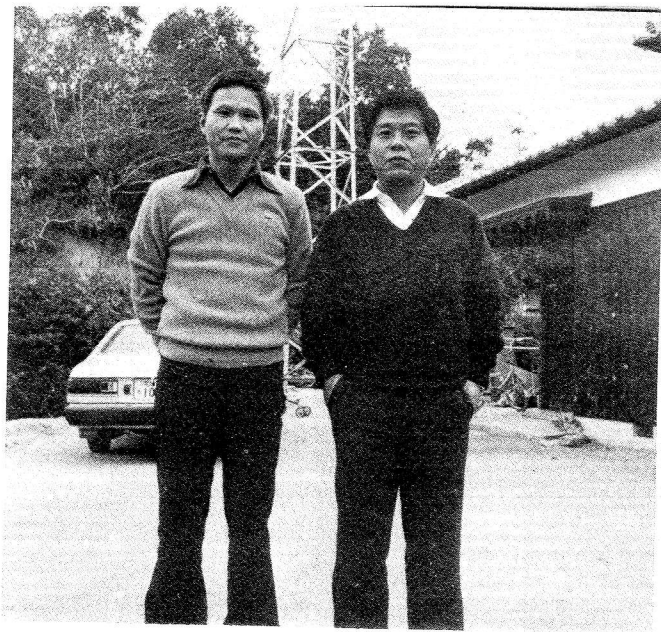
花崎 7MHzが98%, 残りが3.8MHzです。2年ほど仕事が忙しく、十分QRVできなかった反動と気分転換になるメリットがあるので、最近はアクティブにでています。今後は3.8MHzにも力を入れようと思います。

佐渡 冬の体力維持の秘訣を教えてください。

花崎 足元にパネルヒーターを、上にはドテラを着て、頑張っています。パネルヒーターは会社の建物の工事に携わり、冷暖房を勉強したのを生かしたものです。

佐渡 特に印象に残ったQSO等を教えてください。

花崎 14MHzのSSBでのS92LBですね。何と世界で4番目のQSOでした。次の日から連日皆さんがコー



ルしていました。他には、そうですね、7X2LSにXT2BRと7MHzでQSOしたい旨を依頼し、数ヶ月後にやっとQSOできた時ですネ。

本当にSadek様々ですよ。勿論多数のJAがQSOできました。

佐渡 これからのDXをどう楽しめますか？

花崎 一つの区切りとして、5BDXCをコンファームして、その後は今までどうり適当にQRVしながら、3.8MHzのアンテナのグレードアップや、リニアアンプの製作、そしてRTTY等もやりたいですね。

子供たちが大きくなったら、TVIのない、いつでもマイペースでオンエアできるような場所を捜してQSYしようと思っています。

もう一つは、休みがゆっくり取れば、何処かの国へペディションに行きたいですね。

JA5RH 森OMと話すんですが、JD1(南鳥島)へ行って、ヨーロッパやアフリカにサービスしたいなどと考えているんですよ。

佐渡 今日はどうもありがとうございました。

## 訪問後記

松山市の中心に近く、しかも恵まれたロケーションでQRVできる、最高の場所にお宅があります。花崎さんはスリムな体にもかかわらず、バイタリティーにあふれた方です。あのDXタワーを穴掘から全部自分でやり、3回も建て替えるファイトや集中力には驚きました。

花崎さんの特徴ができるようにインタビューしたつもりですが、うまく紹介できましたかどうか？

文中にはでておりませんが、花崎さんの今を支えているのは、聡明で控えめな奥様の力が大きいとおもうけしました。

これからもEDXGのリーダーとして、いやJADX界を支える一人として活躍されることを願っています。